



**МДЗ "Балша" АД**  
[mdzbalsha@abv.bg](mailto:mdzbalsha@abv.bg)

пк 1217, гр. София,  
район Нови скър,  
село Балша  
тел. 0883311883, 0882113613

**ДО ДИРЕКТОРА НА  
РИОСВ - СОФИЯ**

## **УВЕДОМЛЕНИЕ**

### **за инвестиционно предложение**

*(Приложение 5 към чл. 4, ал. 1 от Наредба за условията и реда за извършване на оценка на въздействието върху околната среда)*

**от МДЗ „Балша“ АД, ЕИК: 121521559, с. Балша, р-н Нови Искър, обл. София**

*(име, адрес и телефон за контакт)*

*(седалище)*

**Пълен пощенски адрес:** с. Балша, р-н Нови Искър, обл. София

**Телефон:** 0883311883, **e-mail:** [mdzbalsha@abv.bg](mailto:mdzbalsha@abv.bg)

**Изпълнителен директор на фирмата възложител:** Катерина Димитрова-Попова

**Лице за контакти:** Ива Пенкова

### **УВАЖАЕМА Г-ЖО ДИРЕКТОР,**

Уведомяваме Ви, че **МДЗ "Балша" АД** има следното инвестиционно предложение: **„Удължаване на срока на концесия за добив на подземни богатства – строителни материали - варовици и доломити от находище „Люляците“, Столична Община, област София и община Костинброд, Софийска област“.**

## СЪДЪРЖАНИЕ

<b>I. ИНФОРМАЦИЯ ЗА КОНТАКТ С ВЪЗЛОЖИТЕЛЯ</b> .....	3
<b>II. ХАРАКТЕРИСТИКА НА ИНВЕСТИЦИОННОТО ПРЕДЛОЖЕНИЕ</b> .....	3
1. Резюме на инвестиционното предложение .....	3
2. Описание на основните процеси, капацитет, обща използвана площ; необходимост от други свързани с основния предмет спомагателни или поддържащи дейности, в т.ч. ползване на съществуваща или необходимост от изграждане на нова техническа инфраструктура (пътища/улици, газопровод, електропроводи и др.), предвидени изкопни работи, предполагаема дълбочина на изкопите, ползване на взрив .....	5
• Добивни работи .....	5
<i>Система на разработване</i> .....	6
<i>Основни технологични процеси:</i> .....	6
• Преработка .....	7
3. Взаимовръзка с други съществуващи и одобрени с устройствен или друг план дейности в обхвата на въздействие на обекта на инвестиционното предложение, необходимост от издаване на съгласувателни/разрешителни документи по реда на специален закон, орган по одобряване/разрешаване на инвестиционното предложение по реда на специален закон .....	12
4. Местоположение .....	14
5. Природни ресурси, предвидени за използване по време на строителството и експлоатацията .....	18
6. Очаквани вещества, които ще бъдат емитирани от дейността, в т.ч. приоритетни и/или опасни, при които се осъществява или е възможен контакт с води: .....	20
7. Очаквани общи емисии на вредни вещества във въздуха по замърсители .....	20
8. Отпадъци, които се очакват да се генерират и предвиждания за тяхното третиране	22
9. Отпадъчни води .....	23

## I. ИНФОРМАЦИЯ ЗА КОНТАКТ С ВЪЗЛОЖИТЕЛЯ

### II. ИМЕ, ПОСТОЯНЕН АДРЕС, ТЪРГОВСКО НАИМЕНОВАНИЕ И СЕДАЛИЩЕ

Име: МДЗ „Балша“ АД

ЕИК: 121521559

Седалище и пълен пощенски адрес: с. Балша, р-н Нови Искър, обл.София

Изпълнителен директор: Катерина Димитрова-Попова

Лице за контакти: Ива Пенкова

тел.: 0883311883, e-mail: mdzbalsha@abv.bg

## II. ХАРАКТЕРИСТИКА НА ИНВЕСТИЦИОННОТО ПРЕДЛОЖЕНИЕ

### 1. Резюме на инвестиционното предложение

Добивът на доломити, варовици и доломитизирани варовици се извършва по открит начин още преди 1953 – 1954 г., когато в района на „Манчов връх“ е разработена първата кариера. През 70 и 80 –те години в района са експлоатирани няколко локални кариери с малки временни трошачни инсталации. След изграждането на съвременна трошачна инсталация (1982 г.) започва цялостна експлоатация на находището.

Първоначално находище „Люляците“, с. Балша е разработвано от Главно управление на пътищата за добив на трошено-каменни фракции от доломитизирани варовици за нуждите на пътното строителство, асфалтови покрития и гражданското строителство в София. В последствие стопанин на кариерата и изградените преработващи мощности (ТСИ -1, ТСИ -2, ТСИ - 3, ТИ - 1 и ТИ -2) става Общинска фирма „Инжстрой“, София.

За дейността на „МИННО - ДОБИВЕН ЗАВОД“ - с. Балша към общинска фирма „Инжстрой“, гр. София през 1996 г. е изготвена ОВОС. С Решение по ОВОС № 29-9/1997 г. на МОСВ се разрешава по нататъшната производствена дейност на „МИННО - ДОБИВЕН ЗАВОД“ - с. Балша към общинска фирма „Инжстрой“, гр. София за експлоатацията на кариера „Люляците“, преработката на суровината и реализацията на готовата продукция.

МЗД „Балша“ АД е приватизирано общинско дружество, въз основа на два договора за продажба на пакети акции и на основание „Закона за преобразуване и приватизация на държавни и общински предприятия“ (ЗППДОБП). С молба, вх. № на МРРБ 70-К-49/02.02.2001 г. МЗД „Балша“ АД е заявило желанието си за предоставяне на концесия по право, без търг или конкурс.

С Решение № 316/17.05.2008 г. на Министерски съвет /МС/ (публикувано в ДВ, бр. 49/27.05.2008 г.) на концесионер „МДЗ-Балша“ АД, гр. София е **предоставена концесия** за добив на подземни богатства - строителни материали – варовици и доломити от находище „Люляците“, с. Балша, Столична община, област София, с. Царичина и с. Драговищица, община Костинброд, Софийска област. Срокът на предоставената концесия е 25 години, като договорът е сключен на 27.06.2008 г., а е влязъл в сила от 03.11.2000 г. (**Приложение 1**).

(<https://nkr.government.bg/ConcessionaireProcedures/ConcessionaireProcedureInfo/b805185e-9229-46f6-99ce-1b57b78bc3d6>)

Предмет на Договора е експлоатацията на подземни богатства по чл. 2, т.5 от Закона за подземните богатства - строителни материали – варовици и доломити от находище „Люляците“ в рамките на концесионната площ, определена с Решение № 316/17.05.2008 г. на Министерски съвет /МС/ от 27.05.2008г. Съгласно сключения договор за предоставяне на концесия, срокът на концесията изтича на 03.11.2025г.

С Решение № 3492/02.02.2022г. на Басейнова дирекция „Дунавски район“ е продължен срока на действие (до 2027г.) и е изменено Разрешителното за водовземане от подземни води от съществуващи водовземни съоръжения (№ 11530192/ 19.01.2009г. - тръбен кладенец „ТК МДЗ

БАЛША-Нови Искър, София”, намиращ се поземнен имот с идентификатор № 02511.4604.532 , местност „До стадиона”, с.Балша. р-н „Нови Искър”, СО) - Приложение 2.

С писмо вх. № Е-26-М-181/07.04.2023 г. на МЕ концесионерът МДЗ "Балша" АД подава **Заявление за продължаване на срока на предоставената концесия за добив на подземни богатства – строителни материали – варовици и доломити от находище „Люляците”** по реда на чл. 36, ал.1 от Закона за подземните богатства с още 15 години, като по този начин концесионният срок се определя до дата 03.11.2040 г.

Разработването на находище „Люляците” за срока на продължаване на концесията има за цел рационално изземване и оползотворяване на наличните запаси от карбонатни скали — варовици и доломити, намаляване на отрицателния ефект върху околната среда, поради факта, че дейността ще се осъществява от действаща вече кариера и суровината ще се преработва във вече изградени мощности. Продължаването на дейността на кариера „Балша“, разработваща находище „Люляците”, осигурява работни места и ще има и положителен социален ефект в района.

Предметът на заявената от МДЗ „Балша” АД концесия е „Добив на подземни богатства по чл. 2, ал. 1, т. 5 – строителни материали – варовици и доломити от находище “Люляците”, Столична община, област София и община Костинброд, Софийска област“.

Видът на дейността е: Добив по открит способ на подземното богатство строителни материали – варовици и доломити и неговата преработка до получаване на готова продукция – трошено-каменни фракции.

С писмо с изх. № Е-26-М-366/18.03.2024г. МЕ съгласува, предоставения от МДЗ „Балша" АД План за управление на минните отпадъци (ПУМО), генерирани при експлоатацията на „Люляците“ , Столична община, Софийска област.

Към Заявлението за удължаване срока на концесията е разработен *„План за разработка за добив на подземни богатства – строителни материали – варовици и доломити от находище „Люляците“, Столична община, област София и Община Костинброд, Софийска област“* за срока на продължението с кратко описание на целите, сроковете за започването му, вида, обема, методите, продължителността и стойността на предвидените дейности, както и мерките за опазване на земните недра и околната среда, безопасността и здравето и културните ценности, както и *„Финансово — икономическа обосновка“ (ФИО)*. Планът и ФИО са приети от МЕ с писмо с изх. № Е-26-М-394/15.11.2024г.

С писмо с изх. № Е-26-М-378/02.12.2024г. МЕ съгласува, предоставения от МДЗ „Балша" АД годишен работен проект за добив и първична преработка на подземни богатства - строителни материали - варовици и доломити, от находище „Люляците", Столична община, Софийска област през 2025 г., при годишна производителност в размер на 335 000 m<sup>3</sup>, по отношение на техническите и технологични решения за добив и първична преработка.

Дейността на МДЗ „Балша" АД попада в Приложение № 2 към Закона за опазване на околната среда (ЗООС), т. 2. Минно дело: а) кариери, открити рудници и Добив на торф (Невключени в приложение № I на ЗООС).

Инвестиционното предложение за „Добив и първична преработка на подземни богатства - строителни материали - варовици и доломити, от находище „Люляците", Столична община, Софийска област не е ново. За находището има действащ Концесионен договор, който изтича на 03.11.2025 г. Необходимостта от реализиране на настоящото ИП се определя от продължаването на срока на концесионния договор до 03.11.2040 г. и изработването на проектна документация за развитието на минните работи до тази дата.

През срока на продължението на концесионния срок няма да се разширяват границите на предоставената концесионна площ или да се променят използваната до сега технология за добив и първична преработка на материала, както и нейния капацитет.

**2. Описание на основните процеси, капацитет, обща използвана площ; необходимост от други свързани с основния предмет спомагателни или поддържащи дейности, в т.ч. ползване на съществуваща или необходимост от изграждане на нова техническа инфраструктура (пътища/улици, газопровод, електропроводи и др.), предвидени изкопни работи, предполагаема дълбочина на изкопите, ползване на взрив**

Находището се разработва от действащата кариера „Балша“ и не се предвиждат минно-строителни работи. Добивът и преработката на подземното богатство – строителни материали – варовици и доломити и през етапа на удължаване на концесионния срок преминава през **два главни етапа: експлоатация и рекултивация (техническа и биологична).**

#### **Етап експлоатация**

През този етап се извършват същинските дейности за добив на подземното богатство.

Етапът е с продължителност 15 години, през които се очаква да бъдат добити от запасите 8 928,5 хил. m<sup>3</sup> суровина и произведени 8 638,1 хил. m<sup>3</sup> плътна маса трошени фракции.

Предвижда се да бъде иззета откривка и некондиционна минна маса в обем от 520,1 хил. m<sup>3</sup>.

В периода на продължаване на концесията ще бъдат нарушени земи с площ 92.65 дка.

Етапът на експлоатация включва изпълнението на: минно-строителни работи, откривни и насипищни работи, добив и преработка на суровината.

#### **Минно-строителни работи**

Находището се разработва от действаща кариера и не се предвиждат минно-строителни работи.

#### **Откривни и насипищни работи**

Дейностите по отнемане, транспортиране и депониране на откривката и некондиционната минна маса ще се осъществяват след провеждане на пробивно-взривни работи, с основната минна механизация – 1 бр. дизел-хидравличен багер - обратна лопата KOBELKO SK500 и 1 бр. дизел-хидравличен багер - обратна лопата Volvo EC300ENL, автосамосвали с товароносимост до 27 t, и булдозери клас 250-350 к.с. Минната механизация е налична, действаща, собственост на МДЗ „Балша“ АД.

Съгласно почвените доклади, откривката на територията на кариерата е формирана от плитки рендзини в комплекс със силно ерозирани, излужени канелени горски почви, чиято мощност варира между 10 – 15 cm със съдържание на хумус под 1%. Съгласно изискванията на чл.7, ал.4 на Наредбата: „Хумусният пласт не се отнема, когато мощността му е до 10 cm и/или съдържанието на хумус е под 1,0 %, и/или е средно до силно каменист”.

Откривката и некондиционната скална маса ще бъдат депонирани на вътрешно насипище, в отработеното пространство. За периода на удължаване на концесията се очаква да бъде иззета, транспортирана и депонирана откривка в обем 520105 m<sup>3</sup> плътна маса.

#### **• Добивни работи**

Находище „Люляците“ е ситуирано в благоприятни от геоложка гледна точка теренни условия за кариерен добив. То представлява хълм, издигнат над околния терен с абсолютна височина 970 m и превишение над приемния бункер на ТСИ – 140 m. Условията и начинът на залягане на карбонатното тяло (полезната дебелина на карбонатната суровина се изменя от 10 до

100 метра), границите на кариерата и най-вече релефът на терена определят начина на разкриване и разработката на кариерата – от горе на долу.

Схемата на разкриване на находището е осъществена чрез полутраншеи на всеки работен хоризонт. С разкриването на находището е осигурено нормално развитие на минните работи при минимални транспортни разстояния и работа на пълните самосвали надолу.

До момента са разкрити хоризонти 960, 945, 930, 915, 900, 885, 870, 855, 840. Залягането на балансовите запаси, както и благоприятните минно технически условия на находището, обуславят прилагането на система за открит начин на експлоатация в посока отгоре надолу, на хоризонти, с височина 15,0 m, с оставяне на 6,5 m. предпазна берма, ПВР, багерно товарене и автотранспорт на суровината и некондиционната, замърсена скална маса съответно до приемен бункер на ТПИ.

Предвижда се новите хоризонти да се разкриват с прокарването на извозни полутраншеи, като същите се явяват и резервни такива. След като траншейният забой се придвижи на достатъчно разстояние, започва разширяването на резервната полутраншея с цел осигуряване на фронт за независима работа на сонда и багери. Същата е в зависимост от средно планинския терен “надлъжно бордна система” на разработване.

Технологичната схема е циклична и включва процесите: Пробиване – Взривяване – Натоварване – Транспорт до бункерите на ТПИ или до депото за минни отпадъци.

### ***Система на разработване***

Системата на разработване е транспортна – с автосамосвали и извозване на некондиционната скална маса на външно и/или вътрешно насипище.

Основните параметри на системата на разработване са нанесени в следващата таблица:

<b>№</b>	<b>Параметри</b>	<b>Мярка</b>
1	Работни площадки с ширина	≥19,5 метра
2	Ъгъл на откоса на работно стъпало	70°-75°
3	Височина на работно стъпало	15 метра
4	Транспортна площадка	≥15 метра
5	Неработни площадки с ширина	≥6 метра
6	Височина на неработно стъпало	15 метра
7	Ъгъл на откоса на неработно стъпало	55°-65°
8	Площадка на насипище с ширина	15 метра
9	Височина на насипищно стъпало	15 м
10	Ъгъл на откоса на насипищно стъпало в отработено състояние	25°

### ***Основни технологични процеси:***

#### ***- Пробивно - взривни работи***

Параметрите на ПВР се определят въз основа на извършените изследвания върху факторите влияещи на взривния ефект и осигуряват нормална работа на основното добивно оборудване, за изпълнение на производствената програма. За осигуряване на максимално използване на суровината, зърнометричния състав на взривената скална маса трябва да бъде 0-800мм, като 0-100мм не превишава 30%.

Пробивните /Сондажните/ работи се предвижда да се изпълняват чрез наемане на техника /сонда/.

Взривните работи ще се изпълняват от фирма, която е оторизирана за извършване на взривни дейности.

- **Натоварване на минната маса**

Взривената скална маса се изземва и натоварва за транспортиране от наличните багери. Предвижда се за работа на смяна да се използват два багера тип обратна лопата с вместимост на кофите  $2,2\text{m}^3$  и  $1,6\text{m}^3$ , при едносменен режим на работа. При необходимост се наемат и други машини.

- **Технологичен транспорт**

Добиваната скална маса се извозва с автосамосвали „Белаз“ 540 А и „Белаз 7540 К“ до приемните бункери на КЕТ, ТСИ и до насипището.

Средното транспортно разстояние до приемните бункери и до отвала е прието 1.5 km.

Широчината на автомобилните пътища, в съответствие с изискванията на действащите правилници за безопасно движение е определена, както следва: при еднопосочно движение на автосамосвалите - 6.0 m; при двупосочно движение на автосамосвалите - 15 m.

- **Насипообразуване**

Производствената дейност по време на концесионния период включва събирането и изземането на почвени материали и некондиционна суровина, която няма качествата на добиваното полезно изкопаемо и влошава продукцията. Това налага задължителното им събиране и отстраняване от добивните участъци. Натрупаният материал не се различава по химически и минераложки състав от основната добивана суровина. За съхранение на отпадъчната скална маса югозападно от кариерата е изградено насипище от булдозерен тип.

Общо до 01.01.2022 г. на насипището са депонирани скални маси с обем  $182,16\text{ хил.м}^3$  и е наличен свободен обем от  $453,04\text{ хил.м}^3$  плътна маса. В случай на изчерпване капацитета на насипището, в отработеното пространство на кариерата е предвидена площ за изграждане на вътрешно насипище с капацитет  $750\text{ хил.м}^3$  плътна маса.

Технологичният отпадък, който ще се генерира в процеса на добивната дейност, според Заповед РД-323/10.08.1998г. на МОСВ е с шифър 01.01.02. “Отпадъци от разкриването и добива на ППБ, съдържащи неметали и се класифицира като “неопасен”.

За периода на удължаване на концесията се очаква да бъде иззета, транспортирана и депонирана откривка в обем  $520\ 105\text{ м}^3$  плътна маса.

• **Преработка**

Преработката на суровината се извършва в трошачно пресевна инсталация (ТПИ) разположена извън границите на концесионната площ и трошачно - сортировъчна инсталация (ТСИ) - разположена в границите на концесионната площ.

Прилаганата технология на работа в **ТПИ** е следната (Схема 1):

Суровината от кариерата постъпва в приемен бункер на Корпус Едро Трошене (КЕТ), от който посредством питател се захранва вибрационно сито (№10003) с отвори, които могат да се регулират, за извършване на първично – предварително - пресяване на скалната маса. Подситовият продукт от това сито се транспортира, посредством Гумено Транспортна Лента (ГТЛ) №10012, до вибрационно сито (№ 10009), където скалната маса се пресява контролно от 50 до 150 mm.

Подситовият продукт от това пресяване (несортиран камък) с ГТЛ №№10015,10016 и 10018 се транспортира до открит склад с  $V = 25000\text{m}^3$ . Надситовият продукт от вибрационното скарно сито №10003 /предварително пресят/ постъпва за едро трошене в стръмна конусна трошачка KB 1250 с разтоварващ отвор 330 mm и проектна производителност 710 t/h.

Натрошеният материал от трошачката, заедно с надситовия продукт от ситото за контролно пресяване, се транспортира от ГТЛ в Междинен склад /МС/.

От МС се захранват останалите технологични системи на трошене и пресяване към КССТ, което обуславя независимата експлоатация на КЕТ и КССТ.

В предвидената долна галерия на склада има четири отвора, към които са монтирани вибрационни питатели. Чрез тях и ГТЛ № 20005, на която е монтирана лентова везна и металоуловител, материалът се транспортира до склада на корпус Средно Трошене (СТ). В корпус СТ са монтирани две трошачки - една конусна и една роторна, които се захранват с дозиран материал от два вибрационни питатели.

Натрошеният от трошачките материал се транспортира с ГТЛ № 31010 и 32010 до склада преди Корпус Фино Трошене (ФТ). И на двете ГТЛ са монтирани лентови везни за контрол на производството и електромагнити с изнасящи ленти за отделяне на попаднали железни отпадъци. Складът преди корпус ФТ е с обем 850 m<sup>3</sup>.

Под склада са монтирани 6 бр. трошачки- по 3 бр. на поточна линия. Трошачките се захранват от вибрационни питатели с дозиран материал.

Натрошеният от трошачките материал посредством ГТЛ №№ 41019 и 42019 с ширина на лентовото платно 800 mm и производителност 360 t/h, се транспортира за следващо разделяне от три стадия на пресяване и отделяне на готовите фракции като крайни продукти. Трошеният камък 0-40 може да се произвежда, като натрошеният от трошачките в корпус ФТ материал се подава през клапа в Склад за готова продукция /СГП/ като готов продукт.

Пресяването се извършва от шест двуплощни сита 6000 x 2000, разположени в две линии по три, като всеки две сита за отделните стадии пресяване са затворени в ламаринени помещения наречени “къщи”.

Надситовият продукт от първи стадии на пресяване с ГТЛ № 40005, 40027 и 40030 се връща като циркуляционен товар в склада на ФТ за донатрошаване. Междинният продукт с ГТЛ № 40026 може да се транспортира до склада и за готова продукция, но има и технологична възможност с ГТЛ № 40027 да се върне също като циркуляционен товар за допълнително натрошаване. Това дава възможност да се регулира добива на тази фракция в зависимост от потребителското търсене. Подситовият продукт от тези сита с ГТЛ №№ 41024, 42024 се транспортира до сита за втори стадий на пресяване, където се отделят надситовият и междинния продукт като готови фракции: 5-та фракция и 4-та фракция, а подситовия продукт с ГТЛ №№ 41025, 42025 се транспортират за трети стадий на пресяване, където се отделят фракции № 3, 2, 1.

Товаренето на трошен камък и фракциите, получени след пресяване се извършва с челни пневмоколесни товарачи – фадрами. Фирмата разполага с 4 бр. такива товарачи и при необходимост се наемат допълнителни.

Всички корпуси, в които се извършва трошене и пресяване на суровината се обезпрашават. Монтирани са вентилационни уредби на всички цехове, които са включени в схемата за пускане.

Налична е и система за оросяване на материала в корпуси КЕТ, СТ и ФТ.



ЛИНЕЙНА СХЕМА НА ТПИ "ЛЮЛЯЦИТЕ"

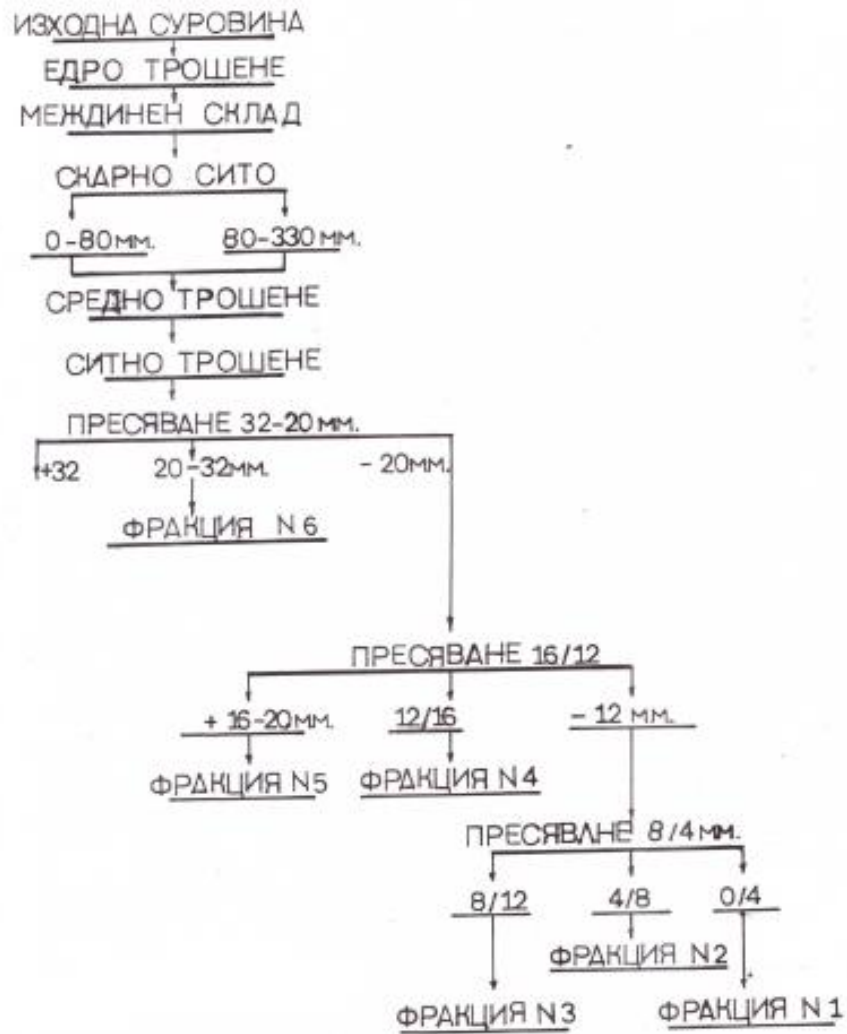
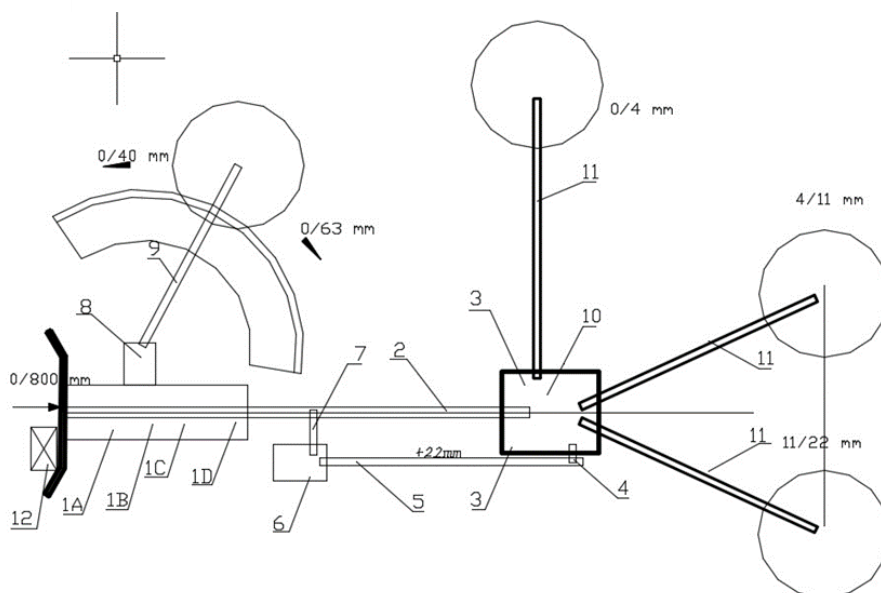


Схема 1 на ТПИ – находище „Люляците“

*Трошачно ситова инсталация (ТСИ)*

Трошачната инсталация (ТСИ) е с независим режим от Трошачно Пресевната Инсталация (ТПИ). На фигура 2-1 е показана технологичната схема на ТСИ.



Фигура 2-1. Технологична схема на ТСИ

Взривената скална маса от забоите се товари посредством хидравлични багери на автосамосвали, като едрината на материала е 0-800 mm. Автосамосвалите изсипват скалната маса в приемния питател 1, от където посредством вибриращо сито тип „ГРИЗЛИ“ – 2, се отделят фракциите 0-40 mm и 0-63 mm. Остатъчният материал преминава през трошачка „Едро трошене“ - 1С и от там, посредством ГТЛ – 1D, се подава на дългата ГТЛ – 2. Тя отвежда разтрошения материал до вибрационното сито – 3, където той се разделя на фракции с едрина 0-4 mm, 4-12 mm и 12-20 mm. Така фракционираният материал се подава към отделните купове за готови продукти посредством 3 броя ГТЛ – позиции 11. Надситовата фракция -20 mm се връща посредством ГТЛ – поз. 4 и ГТЛ – поз. 5 към трошачка „Дребно трошене“ – поз. 6 за донатрошаване. След трошачката, посредством ГТЛ поз.7, материалът се връща обратно на ГТЛ 2 за повторно пресяване.

Готовите продукти, които се получават са фракции: 0-63 mm; 0-4 mm; 4-12 mm; 12-20 mm.

Към стандартното оборудване на инсталацията е монтирана оросителна инсталация, захранвана с производствена вода. В рамките на цялото съоръжение работят 18 бр. дюзи с фино разпръскване на водата до „водна мъгла“.

Микрокапчиците вода „прилепват“ към праховите частици и последните се утаяват. Това е един от съвременните методи за прахоподтискане в ТСИ, при който не се формира поток отпадъчни води. Овлажняването на материала е само 0,1 % и техническата поддръжка е много лесна. Готовите фракции са леко влажни, което допълнително предотвратява разпространението на неорганизиран прахови емисии.

Предвижда се режима на работа да бъде 220 бр. работни дни в годината при 5 дневна работна седмица, с 1 смяна в денонощието с продължителност 8 часа.

### Спомагателни работи

Поддържането на кариерните пътища, зачистването на работните хоризонти и площадки, прокарването на траншеи и проходи се осъществява с булдозер. Външното насипище за разкривка е от булдозерен тип, при което булдозера е основна машина при оформянето му. Дружеството концесионер разполага с булдозер клас 250-300 к.с.

За ограничаване на прахоотделянето при провеждане на експлоатационните процеси се извършва оросяване, посредством налична цистерна – водоноска.

## Етап Рекултивация

Схемата и технологията на рекултивация не се променят - на рекултивация подлежат само бермите на неработните хоризонти на кариерата и насипищата за стерилна скална маса.

Според актуализирания цялостен работен проект, нарушените площи за периода на действащата концесия, ще възлизат на **598.295 dka**. На рекултивация подлежат само бермите на неработните хоризонти на кариерата и насипищата за стерилна скална маса.

Площта за рекултивация за срока на действащата концесия е **342.395 dka**.

Очакваните площи, подлежащи на техническа и биологична рекултивация (берми) за удълженият концесионен период са от порядъка на **75.5 dka**.

## Капацитет

За периода от утвърждаване на запасите до 01.01.2022 година са погасени общо 7109.8 хил.  $m^3$  запаси, от които 4318.3 хил.  $m^3$  са категория (111) и 2791.5 хил.  $m^3$  са категория (122). Към 02.01.2022 г. находището разполага с 41874.1 хил.  $m^3$  запаси от карбонатни скали годни, под формата на трошен камък за пътни настилки, за бетонното производство и неотговорно строителство.

Състояние на запасите, хил. $m^3$ към:				
Категория запаси	01.01.2004г.	01.01.2009г.	01.01.2015г.	01.01.2022г.
111	29912	28555.9	27365.9	25593.7
122	19071.9	17651	16884.9	16280.4
<b>Общо (111+122)</b>	<b>48983.9</b>	<b>46206.9</b>	<b>44250.8</b>	<b>41874.1</b>
Погасени запаси, хил. $m^3$ към:				
	01.01.2004г.	01.01.2009г.	01.01.2015г.	01.01.2022г.
111		1356.1	2546.1	4318.3
122		1420.9	2187.0	2791.5
<b>Общо (111+122)</b>		<b>2777</b>	<b>4733.1</b>	<b>7109.8</b>

Прогнозният отчет за 2022 година показва, че за периода 21.01.2022 – 31.12.2022 г. са погасени 193,4 хил.  $m^3$ . Оставащите запаси към 01.01.2023 година са 41680.7  $m^3$ .

### Основните параметри на исканото удължаване на концесията са:

- Количеството геоложки запаси към 01.01.2023 г. е 39618.7 хил.  $m^3$ ;
- Количеството промишлени запаси в границите на находището - 34487.45 хил.  $m^3$ ;
- Площ на запасите: 763,7 dka;
- Долна кота на запасите – 765,0 m;
- Годишен добив на суровина: 595 232  $m^3$ ;
- Годишен обем произведена продукция: 577 895  $m^3$ ;
- Срок на удължаване на концесията – 15 години;
- Заявена площ за концесия – 1281.172 dka, включваща площта на находище „Люляците“ и площите, необходими за осъществяване предмета на концесията. Площта и контурите на концесията съвпадат с действащата концесия по договор от 27.06.2008 г;

- Загуби при добив – 3%
- Откривка и некондиционна минна маса - 6%;
- Технологични загуби при преработка – 0,35%;

За 15 годишният период на удължената концесия ще бъдат иззети 8 928,5 хил. m<sup>3</sup> запаси.

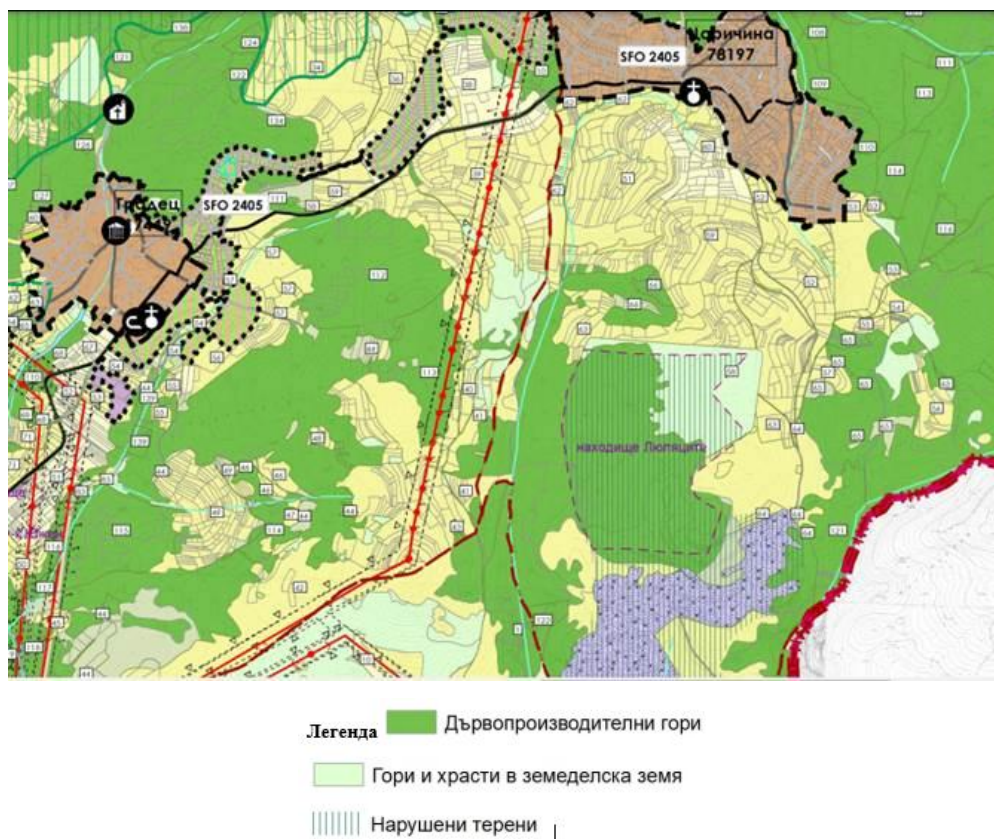
Концесионната площ е в размер на **1281.172 dka**, при граници: от юг – площадката на завода, от изток, север и запад – Държавен горски фонд и Селскостопански фонд. Предоставянето на терена е извършено с три акта – Решение № 197/31.12.1981 г. на Бюрото на Министерски съвет; Заповед № 1712/05.07.1981 г на Министерството на горите и Заповед № 278/27.08.1986 на Министерството на земеделието и горите. За предоставените имоти е съставен Акт за държавна собственост № 3012 от 24.11.1995 г издаден на основание на чл. 81, ал. 3 и 4 от Наредбата за държавни имоти (отм.) в редакцията ѝ към ДВ, бр. 23 от 1993 г.

**В заключение:** Дейностите, включени в Уведомлението за удължаване на концесионния срок не са нови за дружеството, а продължаване на добива и преработката на варовици и доломити, в съответствие с условията на концесионния договор, влязъл в сила от 2000 г. С предлаганите дейности в одобреният от МЕ „План за разработка за добива на подземни богатства – строителни материали – варовици и доломити от находище „Люляците“, Столична община, област София и Община Костинброд, Софийска област“ за срока на продължение не се променят параметрите на добива, осъществяван до сега, в т.ч. няма промяна в концесионната площ, в технологията на добив и преработване на суровината. Дейността е съществуваща, всички необходими машини и съоръжения са налични и работещи без необходимост от закупуване на нова техника за извършване на добивните и преработвателните дейности.

**3. Взаимовръзка с други съществуващи и одобрени с устройствен или друг план дейности в обхвата на въздействие на обекта на инвестиционното предложение, необходимост от издаване на съгласувателни/разрешителни документи по реда на специален закон, орган по одобряване/разрешаване на инвестиционното предложение по реда на специален закон**

Инвестиционното предложение на МДЗ „Балша" АД е съобразено с общ устройствен план на община Костинброд, както и с инвестиционни намерения на други възложители за прилежащата територия.

Съгласно ОУП на община Костинброд, територията на находище „Люляците“ е с функционално предназначение „нарушени територии“ (Фигура 3-1).



Фигура 3-1. Функционално устройство на територията на находище „Люляците“ (по ОУП на община Костинброд)

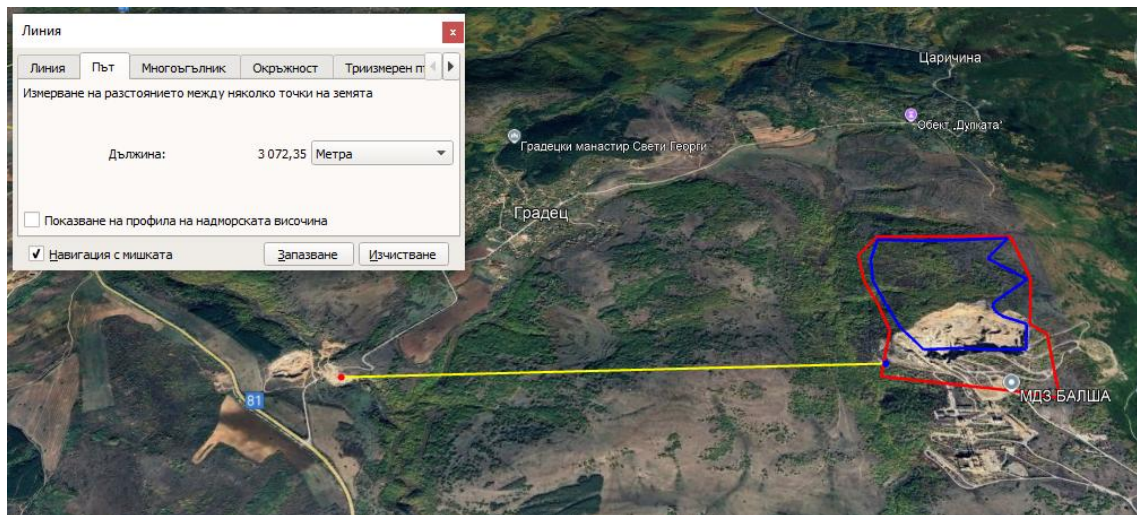
МДЗ „Балша“ АД ще предприеме необходимите стъпки за промяна предназначението на засегнатите имоти от ГФ, съобразно Закона за горите.

***Инвестиционни намерения на други възложители за прилежащата територия.***

За територията на община Костинброд е характерен добив и първична преработка на варовик, който се осъществява от кариера „Градец“ (в землището на с. Градец), кариера „Люляците“ (в землищата на с. Драговищица и с. Царичина) - добив и преработване на доломитни варовици и кариера „Целовижда“ (в землището на с. Опицвет) за варовици и доломити.

Кариера „Градец“ за добив и преработка на варовик до трошен камък за бетон и пътни настилки е с площ 116,6 дка. (Концесия на „Инерт груп комерс“ ЕООД със срок 25 години, съгласно Допълнително споразумение № 1 от 21 март 2023г. към Договора за предоставяне на концесия за добив на подземни богатства по чл. 2, ал. 1, т. 5 от Закона за подземните богатства – строителни материали – варовици, от находище „Градец“, участъци „Южен“ и „Градище“, разположено в землището на с. Градец, община Костинброд, Софийска област). Площадката, на която ще се реализира има три подобекта: добивен участък „Южен“ и участък „Градише“, както и ТСИ с административнобитова сграда, трафопост, складова ремонтна база и помещение за охрана. И в двата участъка на кариерата са изградени технологични пътни връзки от хоризонтите до ТСИ. Кариерата и промишлената площадка се разполагат в терасата на р. Крива. Теренът е извънселищна територия и попада основно в горски фонд и частично в земеделски земи.

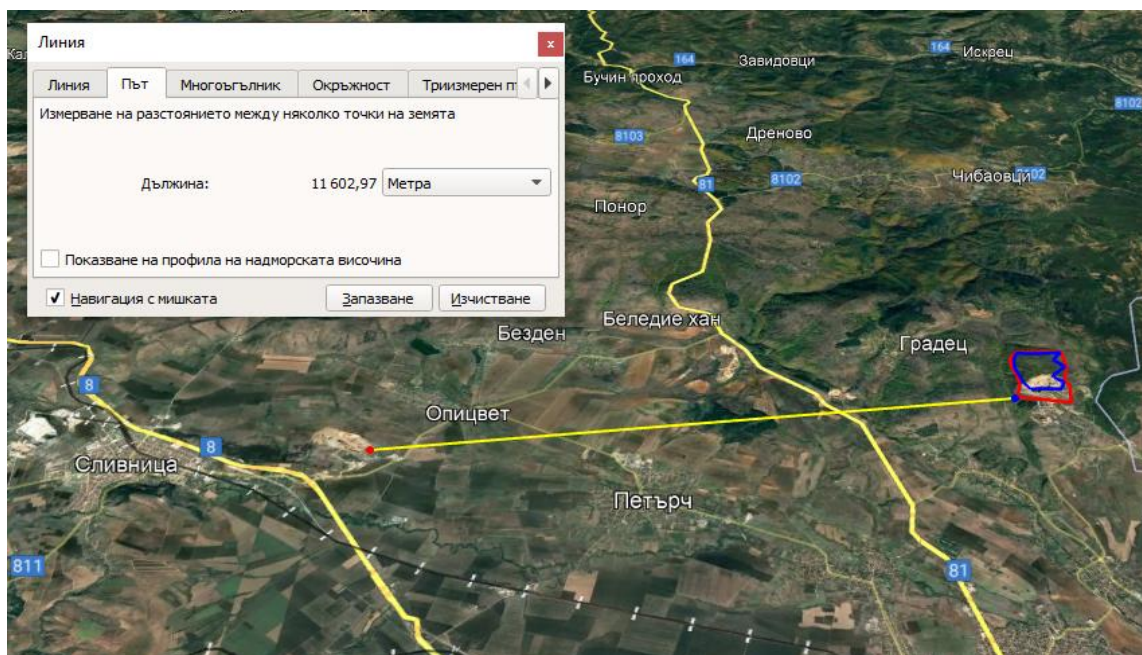
Разстоянието между находище „Люляците“ и най-близко разположения участък на кариера „Градец“ е малко над 3 km (Фигура 3-2). Не се очаква кумулативно въздействие.



Фигура 3-2. Разстояние между находище „Люляците“ и кариера „Градец“

Кариера „Целовижда“ с концесионер "ГБС - инфраструктурно строителство" АД е разположена на югозапад от с. Опицвет и на североизток от гр. Сливница, които са най-близко разположените населени места, съответно на 1050 и 1027 m от тях, като отстои на около 32 km от гр. София и на 10 km от гр. Костинброд. На около 1 km южно от находището преминава ж.п. линията София — Калотина с най-близка гара - гр. Сливница.

Разстоянието между кариера „Люляците“ и кариера „Целовижда“ е повече от 11 km по въздушен път и не се очаква да има кумулативен ефект (Фигура 3-3).



Фигура 3-3. Разстояние между находище „Люляците“ и кариера „Целовижда“

Към момента няма необходимост от издаване на съгласувателни/разрешителни документи по реда на специален закон, тъй като е наличен действащ концесионен договор, сключен на основание Закона за подземните богатства.

#### 4. Местоположение

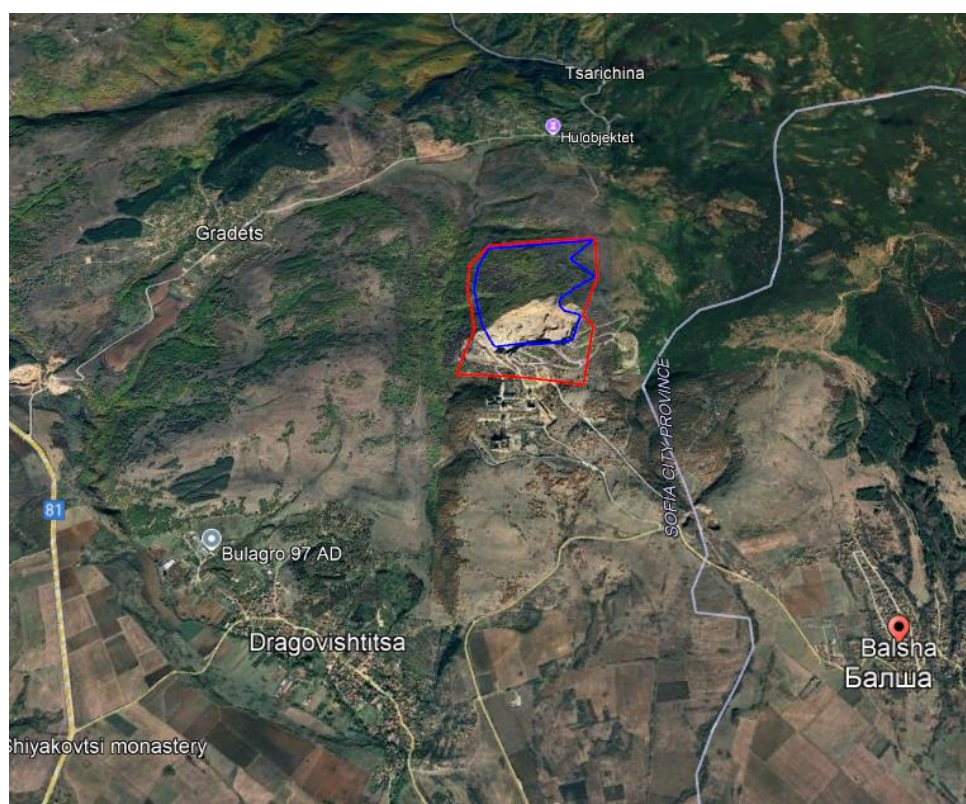
(населено място, община, квартал, поземлен имот, като за линейни обекти се посочват засегнатите общини/райони/кметства, географски координати или правоъгълни проекционни UTM координати в 35 зона в БГС2005, собственост, близост до или засягане на елементи на

Националната екологична мрежа (НЕМ), обекти, подлежащи на здравна защита, и територии за опазване на обектите на културното наследство, очаквано трансгранично въздействие, схема на нова или промяна на съществуваща пътна инфраструктура)

Добивът на строителни материали – варовици и доломити от находище „Люляците“ ще се осъществява по прилагания до момента открит карьерен способ в землището на с Царичина, община Костинброд, ЕКАТТЕ 78197 (Фигура 4-1),

Концесионната площ е предоставена с Договор за предоставяне на концесия за добив на подземни богатства – строителни материали – варовици и доломити от находище „Люляците“, Столична община, област София и община Костинброд, Софийска област – Решение № 316 от 17.05.2008г на Министерски съвет.

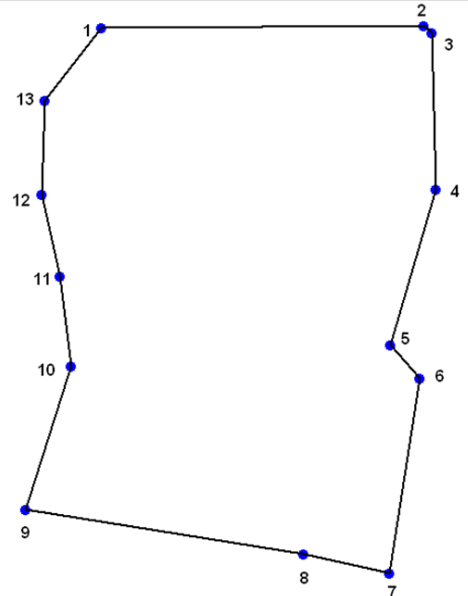
Площта на концесията е 1 281 172 m<sup>2</sup>, която включва площта на утвърдените запаси на находище „Люляците“ и необходимите площи за осъществяване на дейностите по концесията при граници с координати на точките с номера от №1 до №13 включително, съгласно списък на координатите на точките, представени в Таблица 4-1 и схема на концесионната площ (Фигура 4-2).



Фигура 4-1. Местонахождение на находище „Люляците“ – червен контур – граница на концесионната площ; син контур – граница на запасите

№	X (Север)	Y (Изток)
1	4623762	8491200
2	4623768	8492044
3	4623748	8492065
4	4623338	8492074
5	4622931	8491957
6	4622844	8492032
7	4622333	8491953
8	4622383	8491727
9	4622500	8491000
10	4622877	8491120
11	4623112	8491091
12	4623325	8491044
13	4623572	8491050

Таблица 4-1. Координатен регистър на концесионната площ на находище „ ЛЮЛЯЦИТЕ “



Фигура 4-2. Контур на граничните точки на концесионна площ – находище „Люляците“ (М 1:10000)

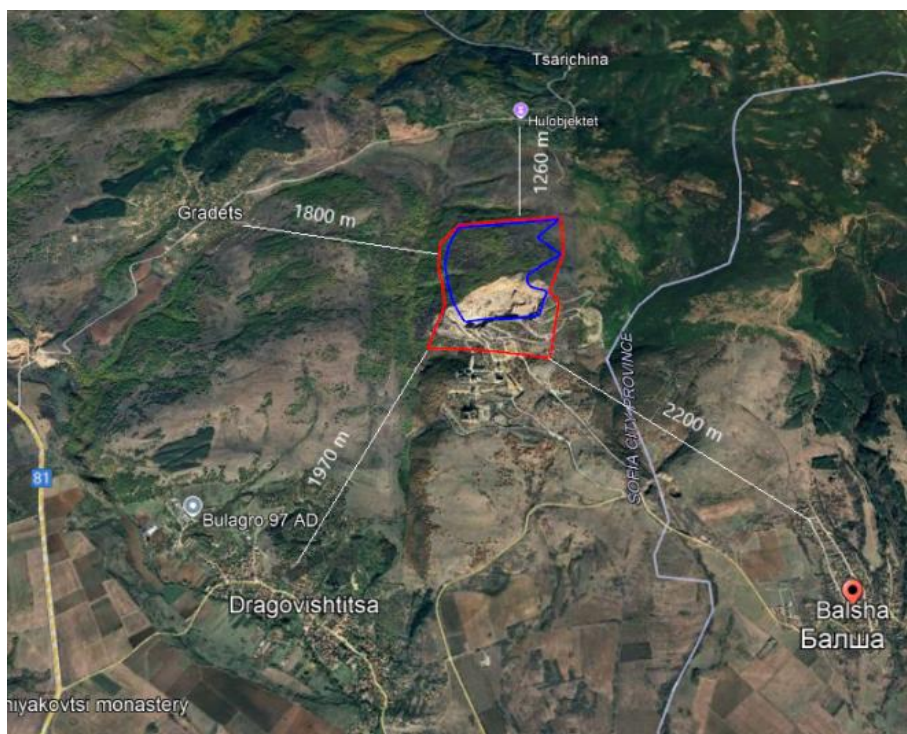
Находище „Люляците“ е разположено в северозападната част на Софийската котловина върху предплиоценското стъпало на южното подножие на Мала планина, явяваща се разклонение от Централната Старопланинска верига.

Районът обхваща рида, оформен от местността „Камико“ и „Манчов връх“ и площта северно и североизточно от него. Между с. Балша и промплощадката е изграден самостоятелен асфалтов път. С главен път София - Видин е свързана с 4.5 km асфалтов път. Отстои на 10 km северозападно от околоръстния път на гр. София.

*Отстояние от Защитени обекти – населени места*

Отстои на около 2.2 km. северозападно от село Балша, приблизително на 2 km североизточно от с. Драговищица, на 1,8 източно от с. Градец и 1,260 km южно от с. Царичина. (Фигура 4-3).





Фигура 4-3. Отстояния на Находище „Люляците“ до най-близките населени места

### ***Отстояния от защитени територии и ЗЗ по Natura 2000***

Инвестиционното предложение не засяга защитени територии по смисъла на Закона за защитените територии и защитени зони от мрежата „Натура 2000“, определени съгласно Закона за биологичното разнообразие.

На територията на Община Костинброд има три ЗМ, обявени по реда на ЗЗТ – находище на блатно секирче (с. Бучин проход); находище на гигантски живовляк (с. Бучин проход); розмаринолистна върба (с. Бучин проход, с. Понор).

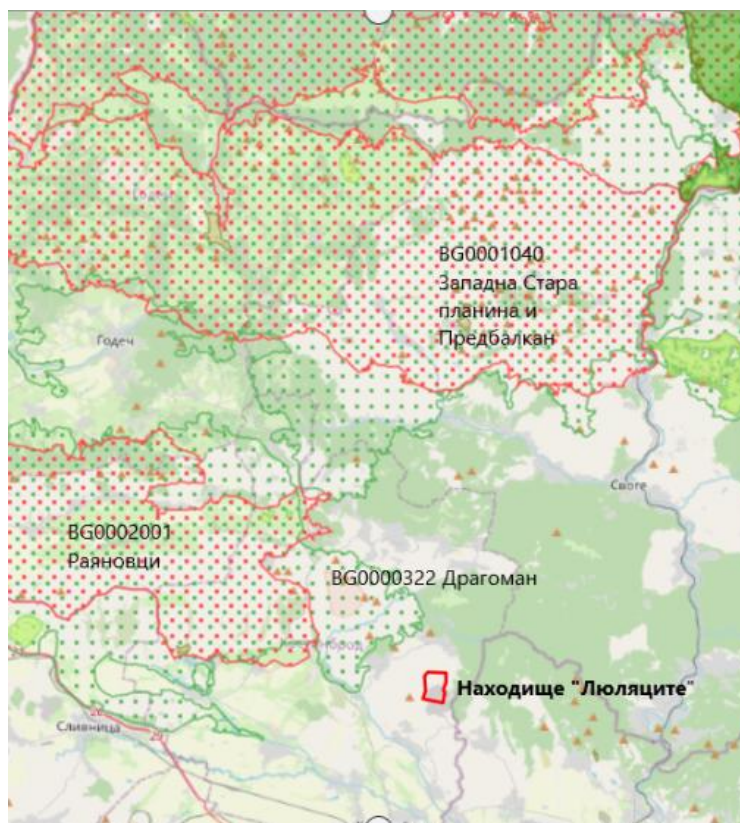
Находището е разположено на голямо разстояние от цитираните защитени територии.

Находище „Люляците“ не засяга защитени зони от екологична мрежа Natura 2000. Най-близко разположените са ( Фигура 4-4):

1. BG 0001040 "Западна Стара планина и Предбалкан" по Директивата за опазване на природните местообитания и дивата флора и фауна, приета с Решение № 661/16.10.2007 г на МС( ДВ бр.85/2007) , изменена с Решение № 811/2010 на МС( ДВ бр.96/2010) - ИП отстои на разстояние 8,850 km (по въздушен път) – Фигура 4-4;

2. BG 0000322 "Драгоман" по Директивата за опазване на природните местообитания и дивата флора и фауна, приета с Решение №122/2007 на МС(ДВ бр.21/2007) – ИП отстои на разстояние 1,880 km (по въздушен път) – Фигура 4-4 ;

3. BG 0002001" Раяновци" по Директивата за опазване на дивите птици, обявена със Заповед РД-569/2008 (ДВ бр.84/2008) – ИП отстои на разстояние 5,550 km (по въздушен път) – Фигура 4-4 ;



Фигура 4-4. Местоположение на находище „Люляците спрямо 33 по Natura 2000 (BG0000322 Люляците; BG0002001 Раяновци и BG0001040 Западна Стара планина и Предбалкан)

#### ***Защитени вековни и забележителни дървета***

При направената справка в регистъра на вековните дървета, по реда на чл. 109 от Закона за биологичното разнообразие се установява, че на територията на община Костинброд няма заведени в държавния регистър защитени вековни и забележителни дървета .

В непосредствена близост до находище „Люляците" няма информация за наличие на обекти от културното наследство (вкл. нематериалното и материалното недвижимо и движимо наследство като съвкупност от културни ценности, носители на историческа памет, национална идентичност и с научна или културна стойност). Находището се експлоатира в съответствие с Договора за концесия от 2000г. и Решение по ОВОС № 29-9/1997г. на Министъра на околната среда и водите.

#### **5. Природни ресурси, предвидени за използване по време на строителството и експлоатацията**

*(включително предвидено водовземане за питейни, промишлени и други нужди – чрез обществено водоснабдяване (ВиК или друга мрежа) и/или водовземане или ползване на повърхностни води и/или подземни води, необходими количества, съществуващи съоръжения или необходимост от изграждане на нови)*

Дейността на МДЗ „Балша“ е за добив на строителни материали - варовици и доломити от находище „Люляците“. Добивът се извършва по открит начин още преди 1953 – 1954 г., когато в района на „Манчов връх“ е разработена първата кариера. През 70 и 80 –те години в района са експлоатирани няколко локални кариери с малки временни трошачни инсталации. След

изграждането на съвременна трошачна инсталация (1982 г.) започва цялостна експлоатация на находището.

За разкриване на кариерата на находище „Люляците”, Област София-град, е отредена и предоставена по съответния ред земя извън регулация, находяща се в землищата на селата Царичина, Драговищица и Балша, Област София- град.

Теренът на кариерата е с обща площ от 1 296,34 дка, при граници: от юг - площадката на завода; от изток, север и запад - ДГФ и ССФ. Терените са бивша собственост на ДГФ и ДССФ.

Предоставянето на терена е извършено с три акта - Решение № 197/ 31.12.1981 г. на Бюрото на Министерски съвет; Заповед № 1712/ 05.07.1981г. на Министерство на горите и Заповед № 278/ 27.08.1986г. на Министерство на земеделието и горите.

За предоставените имоти е съставен Акт за държавна собственост № 3012 от 24.11.1995г., издаден на основание чл.81, ал.3 и 4 от Наредба за държавните имоти (отм.) в редакцията ѝ към ДВ, бр.23 от 1993 г.

На територията на находището и в границите на концесионната площ:

- няма да се извършват строителни дейности и няма да се изгражда промишлена площадка с ТСИ - те са съществуващи и необходими за изпълнението на дейностите по концесията.

- няма да се осъществява масивно и/или временно строителство – постройки, сгради и други. Промислената площадка е съществуваща. Разположена е извън концесионната площ в ПИ 78197.115.2 м. Иверката, вид собственост „Държавна частна“, вид територия „Нарушена“, НТП „За кариера за пясък, чакъл и глини за строителната керамика“, площ 629368 кв. м. (Заповед за одобрение на КККР РД-18-80/03.02.2020 г., издадена от ИЗПЪЛНИТЕЛЕН ДИРЕКТОР НА АГКК). В имота съществуват две промишлени сгради с обща застроена площ 3028 кв. м., 2 хангара с обща застроена площ 1197 кв. м. и 1 складова база със застроена площ 746 кв. м.

- няма да се изграждат нови пътища - вътрешно транспортните пътища в находището са съществуващи и са изцяло в концесионната площ.

- не се предвижда изграждането на водопровод, канализация и електропровод.

- предвидената добивна дейност за срока на концесията не засяга съоръжения за питейно-битово водоснабдяване и санитарно-охранителни зони към тези съоръжения.

Минно-добивния завод “Балша” се захранва с електроенергия от подстанция “Костинброд” с два електропровода 20 kV с диспечерски наименования “Балша” и “Манчо” чрез ведомствена подстанция “Люляците” - 20/6.0 kV. Осигурено е аварийно електроснабдяване от подстанция “Алдомировци”.

Почвите и биологичното разнообразие вече са засегнати, тъй като добивът се осъществява от дълги години и теренът практически отдавна е антропогенизиран. Продължаването на експлоатацията на находището с удълженият концесионен срок няма да доведе до възникване на ново значително засягане, поради ограничаването на дейността във вече усвоения контур и минимални добивни дейности за усвояване на оставащите запаси на суровината – варовици и доломити.

Използваната вода за оросяване се доставя с водоноска, въз основа на Разрешително № 11530192/19.01.2009 г. за водовземане от подземни води чрез съществуващо водовземно съоръжение – Тръбен кладенец („ТК МДЗ БАЛША-Нови Искър, София”, намиращ се поземнен имот с идентификатор № 02511.4604.532, местност „До стадиона”, с. Балша), изменено и с продължен срок на действие до 19.01.2027 г. с Решение на БДДР № 3492/02.02.2022 г. Целите на водовземане са: „Промислено водоснабдяване“ и „Водоснабдяване за други цели“. Минималното водно количество, при което е възможно изпълнението на дейностите в обекта е 11160 куб. м./годишно.

За нуждите на обекта е изградена сондажна помпена станция, която захранва два резервоара по 300 m<sup>3</sup> в района на промишлената площадка.

#### **6. Очаквани вещества, които ще бъдат емитирани от дейността, в т.ч. приоритетни и/или опасни, при които се осъществява или е възможен контакт с води:**

При реализацията на ИП „Удължаване на срока на предоставена концесия за добив на подземни богатства- строителни материали - варовици и доломити от находище „Люляците“ общ. Костинброд, обл. София, с. Драговищица, с. Царичина“ не се емитират приоритетни и/или опасни вещества в повърхностните и подземните води.

Реализацията на инвестиционното предложение, не е свързана със съхранението, използването и емитирането на приоритетни и/или опасни вещества в околната среда.

В процеса на добива се използват само взривни вещества, които след взривяване преминават в газообразна форма и се разнасят в атмосферата. Взривните работи се извършват от външна специализирана фирма съгласно сключен договор.

В процеса на преработка на взривената минна маса до необходимите фракции също не се използват химични вещества, включително приоритетни и/или опасни такива.

**Обобщено:** при реализацията на инвестиционното предложение не се емитират вещества в повърхностните и подземните води.

#### **7. Очаквани общи емисии на вредни вещества във въздуха по замърсители**

По данни от годишните доклади на РИОСВ-София за състоянието на атмосферния въздух в района се установява, че през зимния период, при определени метеорологични условия, се натрупват замърсители в приземния слой от ФПЧ<sub>10</sub>, серен диоксид, азотни оксиди и въглероден оксид до и над границите на пределно допустимите норми, вследствие на интензивното използване на твърди горива за отопление в битовия сектор. Превишенията на нормите имат изразен сезонен характер и се дължат основно на употреба на твърди горива за битово отопление, на автомобилния транспорт.

##### ***Прахови емисии***

Замърсяването на атмосферния въздух в района на кариерата се получава в момента на взривяване, но в резултат на разсейване газовият и прахов поток не представлява реална опасност като траен замърсител на терена.

Запрашаване на въздуха се получава и при транспорт на фината фракция, особено при сухи и ветровити дни.

Добивните дейности са неорганизиран източник на прах и в много малка степен на емисии на вредни вещества в отработените газове на ДВГ на използваната минна техника, работеща с дизелово гориво - въглеродни и азотни оксиди, леснолетливи органични съединения, сажди (ФПЧ<sub>10</sub>) и устойчиви органични замърсители.

Транспортирането на добитата суровина за преработка се явява линеен източник на замърсяване на въздуха с прах и вредни вещества от отработените газове на използваната дизелова транспортна техника

Влиянието на добивните работи се ограничава в радиус от 100 до 150 m от крайния контур. При силни ветрове е възможно радиусът на запрашаваност да достигне до 200 m от крайния контур на кариерата.

Газови емисии се получават от изгорелите газове на работещите в обекта машини. Имайки предвид неголемия брой машини, които работят на обекта, териториалния му обхват и възможността за постоянно проветряване може да се счита, че се получава самоочистващ ефект на въздуха. За това също спомага и факта, че на обекта работят технически изправни машини, които отговарят на високите съвременни екологични изисквания.

По време на работа в съоръжението за минни не се допуска струпване на механизация в малък териториален периметър. Следи се за изправността на машините.

С цел намаляване на прахоотделянето работните площадки, вътрешно кариерните пътища и материалът, постъпващ в приемните бункери на ТСИ, се оросяват, при необходимост, през сухите летни и есенни месеци. През 2020 г към стандартното оборудване на трошачно-сепариращата инсталация /ТСИ/ на МДЗ Балша е монтирана оросителна система, захранвана с води за производствени цели. В рамките на цялото съоръжение работят 18 броя дюзи с фино разпръскване на водата до така наречената «водна мъгла», с което се предвратява запрашаването на въздуха.

„МДЗ — Балша” АД провежда собствени периодични измервания (СПИ) на вредни вещества изпускани в атмосферния въздух от неподвижни източници, разположени на територията на „МДЗ — Балша” АД. Резултатите се докладват пред РИОСВ-София.

Получените резултати от замерванията през 2023 г. показват, че докладът отговаря на изискванията на чл. 39 от Наредба № 6 за реда и начина за измерване на емисиите на вредни вещества, изпускани в атмосферния въздух от обекти с неподвижни източници (ДВ, бр. 31 от 06.04.1999 г., изм. и доп.) и не са регистрирани концентрации на вредни вещества изпускани в атмосферния въздух над допустимите норми по измерените показатели (писмо изх. № 7313/20.08.2024 г. РИОСВ – София).

**Шумовото натоварване** в района се дължи на използваната механизация при добива на строителните материали, ПВР и от транспортните средства. Освен това ще има шумово натоварване в района от работещите машини при товаренето на откривката. Шумово натоварване има при извършване на взривните работи, добивните дейности, транспортирането на суровината, които се кумулират с дейността на ТСИ.

Шумовите нива могат да варират в широки граници, в зависимост от шумовите характеристики на отделните машини, коефициента на едновременна работа, моментното техническо състояние на машините, различно ниво на експозиция и др.

Шумът от механизацията, в случая, ще бъде с локално точково въздействие, което ще оказва влияние върху операторите на механизацията и работещите в рамките на рудничния котлован, но не и върху околните селища и обкръжаващата среда. За работниците са предвидени антифони, които задължително трябва да се носят от багеристите, булдозеристите и от другите работници.

Не се очаква нарушаване на звуковият комфорт на околните населени места, които са достатъчно отдалечени от обекти, подлежащи на защита.

Шумът, който се отделя при работата на добивните машини не надвишава 85 – 105 децибела и може да окаже минимално негативно въздействие върху операторите им и върху останалия персонал на кариерата. За да се предпазят от него работниците използват подходящи предпазни средства - антифони. Извън пределите на кариерата шумът бързо намалява интензивността си и не може да бъде считан като опасен фактор за околната среда.

Още повече, че в близост до обекта няма постоянно пребиваващи хора и домашни животни, които да се подлагат на вредното въздействие на шума.

Основните инсталации и съоръжения, генериращи шум в границите на МДЗ „Балша“ АД са кариерата и ТПИ. МДЗ „Балша“ провежда собствени периодични измервания (СПИ) на нивата на шум.

Във връзка с постъпил в РИОСВ — София доклад за резултати от извършени СПИ на нивата на шум, излъчван в околната среда от промишлени източници, разположени на територията на кариера „Люляците” към „МДЗ — Балша” АД с вх. N2 22584/14.12.2023, РИОСВ-София с писмо с изх.№ 7309/20.08.2024 г. информира, че: докладът за резултати от извършени СПИ на дневни нива на шум, излъчван в околната среда от промишлени източници, разположени на територията на кариера „Люляците” към „МДЗ — Балша” АД, **отговаря** на изискванията на чл. 30 от Наредба М 54 за дейността на националната система за мониторинг на шума в околната

среда и за изискванията за провеждане на собствен мониторинг и предоставяне на информация от промишлените източници на шум в околната среда (Обн. - ДВ, бр. 3 от 11.01.2011 г.). Измерванията са извършени на 16.11.2023 г. г. в 20 бр. измерителни точки (ИТ) по измерителен контур и 3 бр. ИТ в място на въздействие. В приложените към доклада протоколи от акредитирана лаборатория **не са регистрирани** стойности над нормативно установените.

Предвид гореизложеното РИОСВ — София приема така представения горесцитиран доклад с резултати от извършени СПИ на нивата на шум, излъчван в околната среда от дейността на кариера „Люляците“ към „МДЗ — Балша“ АД.

### ***Вредни лъчения - радиационен гама-фон***

В рамките на ДОВОС (1997г.) са извършени измервания на радиационния гама-фон (мощност на еквивалентната доза на 1.10 m от земната повърхност) в три пункта в района на завода - корпус за финно трошене, централна командна зала и товарна станция и по два профила с дължина 1 km източно и западно от завода. По профилите е провеждан непрекъснат контрол на мощността на еквивалентната доза.

Получените резултати показват, че радиационният фон в района на МДЗ "Балша" е в диапазона 0.14 - 0.20 pSv/h, като не е установено различие в стойностите му на територията на завода и извън нея. По-ниски стойности на радиационния фон са измерени над разкритията на коренни скали (предимно доломитизирани варовици) - 0.10 - 0.13 μSv/h (контактно 0.09 - 0.11 μSv/h).

Кариерата и добития материал не са източник на вредни лъчения към околната среда.

**В заключение**, осъществяването на дейността по удължаване срока на концесията не предполага замърсяване на въздуха при спазване на технологичните режими за добив и преработка на суровината, и поддържане на техническата изправност на използваното оборудване.

## **8. Отпадъци, които се очакват да се генерират и предвиждания за тяхното третиране**

Добивните работи ще продължават да се осъществяват в предвидените обеми и в рамките на съществуващите работни хоризонти, като с удължаването срока на концесията ще се извършва добив и на по-ниските хоризонти.

За находище „Люляците“ има разработен **актуализиран План за управление на минните отпадъци** от добива и преработката на подземни богатства - строителни материали — варовици и доломити от находище „Люляците“, при спазване на изискванията на чл. 22а и чл. 22в от Закона за подземните богатства и Наредбата за управление на минните отпадъци (В сила от 19.01.2016 г., приета с ПМС № 1 от 07.01.2016 г., Обн. ДВ. бр.5 от 19 Януари 2016г.). Планът е приет от МЕ (писмо изх. № Е-26-М-366/18.03.2024г.).

При разработването и преработката на полезни изкопаеми (варовици и доломити) в кариера „Балша“ се генерират минни отпадъци от следните дейности:

- **Откривни работи** – откривката се състои от тънък слой почва (10-15 cm), изветрели скални маси и глинести прослойки. Тя не може да бъде използвана за производство на продукт и бива насипвана на две насипища;
- **Добивни работи** – поради характерните особености на карбонатните скали в тях се образуват множество каверни, които с времето биват запълвани с глинести отложения и изветрели скали. Тези проявления в масива се разглеждат като некондиционни минни маси, от които не се произвеждат продукти. Тези минни маси се насипват в две насипища;

- Преработващи процеси – минните отпадъци, генерирани при преработващите работи, представляват ситни фракции скални маси, негодни за използване в строителството. Същите минни отпадъци се насипват на две насипища.

Очакваните отпадъци, които ще се генерират по време на реализацията на концесията, се класифицират съгласно *Наредба № 2/2014г. за класификация на отпадъците* със следните кодове и наименования:

- 01 01 02 - отпадъци от разкриване и добив на неметални полезни изкопаеми
- 01 04 09 - отпадъчни пясъци и глини.

По Законът за подземните богатства Чл.22б. ал (6) само Западно насипище, което се явява външно за кариерата се разглежда като съоразение за минни отпадъци (СМО).

Източно насипище, попадащо изцяло в отработеното пространство в югоизточната част на концесионната площ не е СМО, тъй като „*Отработените пространства, образувани в резултат на подземен или открит добив на подземни богатства, в които минните отпадъци се връщат като запълващ материал, не са съоръжения за минни отпадъци*“.

Съгласно План за управление на минните отпадъци в границите на концесионната площ има съоръжение за минни отпадъци (СМО), класифицирано като „категория Б“.

В проекта за рекултивация на кариера „Балша“ за срока на концесията са предвидени всички видове дейности по рекултивация на засегнатите земи от добива на подземни богатства, оползотворяването на част от минните отпадъци за нуждите на рекултивацията, както и цялостно рекултивиране на Западно и Източно насипище.

Образуваните минни отпадъци от дейността на кариерата се управляват в съответствие с разпоредбите на Наредба за управление на минните отпадъци и действащия План за управление на минните отпадъци.

Количеството на минните отпадъци, постъпили в съоръжението за минни отпадъци към 12.2024г. е 193,6 хил.м<sup>3</sup>.

## **9. Отпадъчни води**

*(очаквано количество и вид на формираните отпадъчни води по потоци (битови, промишлени и др.), сезонност, предвидени начини за третирането им (пречиствателна станция/съоръжение и др.), отвеждане и заустване в канализационна система/повърхностен воден обект/водоплътна изгребна яма и др.)*

Съгласно разработките на утвърдения експлоатационен проект не се предвижда изграждането на водоотливни съоразения в кариерата, тъй като скалния масив е повсеместно окарстен, а тектонската обработка на места е значителна и валежните води бързо се просмукват и дренират в дълбочина. Дългогодишната експлоатация на обекта потвърждава тези предвиждания.

В района на новопостроената ТПИ е изградена система от повърхностни водоулавящи съоразения, които да отвеждат сточните и отпадните води до ПСОВ. Същите не се използват въпреки че се подържат до момента в добро техническо състояние.

С Решение № 3492/02.02.2022 г. на Басейнова дирекция „Дунавски район“ е добавено условие отпадъчните води, формираны от дейността на кариерата да се отвеждат във водоплътна изгребна яма, която се обслужва регулярно от лицензиран оператор.

**10. Опасни химични вещества, които се очаква да бъдат налични на площадката на предприятието/съоръжението, както и капацитета на съоръженията, в които се очаква те да са налични:** *(в случаите по чл. 99б от ЗООС се представя информация за вида и количеството на опасните вещества, които ще са налични в предприятието/съоръжението съгласно*

приложение № 1 към Наредбата за предотвратяване на големи аварии и ограничаване на последствията от тях)

На територията на находището не се и няма да се съхраняват взривни вещества. Необходимото взривно вещество за взривяването на масива ще бъде доставяно от външна специализирана фирма съгласно сключен договор, което ще продължи и след реализация на ИП.

При реализацията на ИП не се предвижда съхранението или производството на опасни вещества и смеси на площадката Съответно хипотезата на чл. 996 от ЗООС е неприложима.

**Въз основа на изложената по-горе информация, моля да ни информирате за необходимите действия, които трябва да предприемем по реда на глава шеста от Закона за опазване на околната среда.**

Приложения:

1. Приложение 2 Решение № 3492/02.02.2022 г. на Басейнова дирекция „Дунавски район“
2. Документи, доказващи обявяване на инвестиционното предложение на интернет страницата на възложителя, ако има такава, и чрез средствата за масово осведомяване или по друг подходящ начин съгласно изискванията на чл. 95, ал. 1 от ЗООС

Прилагам на електронен носител:

1. Приложение 1 Договор за предоставяне на концесия от 27.06.2008 г. на МС
2. Настоящото писмо
3. Проект на актуализиран ЦРП
4. Приет от МЕ с писмо с изх. № Е-26-М-394/15.11.2024г – План за разработка за добив на подземни богатства – строителни материали – варовици и доломити от находище „Люляците“, Столична община, област София и Община Костинброд, Софийска област
5. Решение № 316/17.05.2008 г. на Министерски съвет /МС/ (публикувано в ДВ, бр. 49/27.05.2008 г.)
6. Решение № 3492/02.02.2022 г. на Басейнова дирекция „Дунавски район“

С уважение

Изп.Директор:

/Катерина Димитрова-Попова/